



**КОМИТЕТ ИМУЩЕСТВЕННЫХ ОТНОШЕНИЙ
АДМИНИСТРАЦИИ ПЕРМСКОГО МУНИЦИПАЛЬНОГО РАЙОНА**

РАСПОРЯЖЕНИЕ

14.03.2022

№ 972

**Об установлении публичного
сервитута на часть земельных
участков**

В соответствии со ст. 23, гл. V.7 Земельного кодекса Российской Федерации, Федеральным законом от 25.10.2001 № 137-ФЗ «О введении в действие Земельного кодекса Российской Федерации», пп. 3.7.5 п. 3.7 разд. 3 Положения о комитете имущественных отношений администрации Пермского муниципального района, утвержденного решением Земского Собрания Пермского муниципального района Пермского края от 22.12.2016 № 178, на основании ходатайства открытого акционерного общества «Межрегиональная распределительная сетевая компания Урала» (ИНН 6671163413, ОГРН 1056604000970) (далее - ОАО «МРСК Урала») от 10.11.2021 № 9400:

1. Установить в интересах ОАО «МРСК Урала» публичный сервитут общей площадью 786 кв.м на часть земельных участков:

- с кадастровым номером 59:32:0100009:1488, расположенный по адресу: Пермский край, Пермский район, Юго-Камское с/п, п. Юго-Камский, ул. Советская, з/у 104;

- с кадастровым номером 59:32:0100009:3535, расположенный по адресу: Пермский край, Пермский район, Юго-Камское с/п, п. Юго-Камский, ул. Советская, з/у 102;

- с кадастровым номером 59:32:0100009:5061, расположенный по адресу: Пермский край, Пермский район, Юго-Камское с/п, п. Юго-Камский, ул. Куйбышева, з/у 3;

- с кадастровым номером 59:32:0100009:6535, расположенный по адресу: Пермский край, Пермский район, Юго-Камское с/п, п. Юго-Камский, ул. Пушкина, 8;

- с кадастровым номером 59:32:0100009:6693, расположенный по адресу: Пермский край, Пермский район, Юго-Камское с/п, п. Юго-Камский, ул. Пушкина, 3.

Цель: Для размещения объекта электросетевого хозяйства «ВЛ-0,4 кВ ф. 1 от ТП-40131».

Срок: 49 лет.

2. Утвердить границы публичного сервитута земельных участков, указанных в п. 1 настоящего распоряжения, согласно прилагаемой схеме расположения границ публичного сервитута.

3. Срок, в течение которого использование указанных в п. 1 настоящего распоряжения земельных участков в соответствии с их разрешенным использованием будет невозможно или существенно затруднено в связи с осуществлением сервитута – не установлен.

4. Порядок установления зон с особыми условиями использования территорий и содержание ограничений прав на земельные участки в границах таких зон установлен Постановлением Правительства РФ от 24.02.2009 № 160 «О порядке установления охранных зон объектов электросетевого хозяйства и особых условий использования земельных участков, расположенных в границах таких зон».

5. Плата за публичный сервитут не устанавливается в соответствии с ч. 4 ст. 3.6 Федерального закона от 25.10.2001 года № 137-ФЗ «О введении в действие Земельного кодекса Российской Федерации».

6. Комитету имущественных отношений администрации Пермского муниципального района в течение 5 рабочих дней со дня подписания настоящего распоряжения:

6.1. Направить настоящее распоряжение правообладателям земельных участков, указанных в п. 1 распоряжения;

6.2. Направить настоящее распоряжение в Управление Федеральной службы государственной регистрации, кадастра и картографии по Пермскому краю;

6.3. Направить настоящее распоряжение в ОАО «МРСК Урала», а также сведения о лицах, являющихся правообладателями земельных участков, сведения о лицах, подавших заявления об учете их прав (обременений прав) на земельные участки, способах связи с ними, копии документов, подтверждающих права указанных лиц на земельные участки;

6.4. Направить в администрацию Юго-Камского сельского поселения настоящее распоряжение для опубликования в порядке, установленном для официального опубликования (обнародования) муниципальных правовых актов уставом поселения.

7. Разместить настоящее распоряжение на сайте Пермского муниципального района www.permraion.ru.

8. Настоящее распоряжение вступает в силу со дня его подписания.

9. Контроль исполнения распоряжения оставляю за собой.

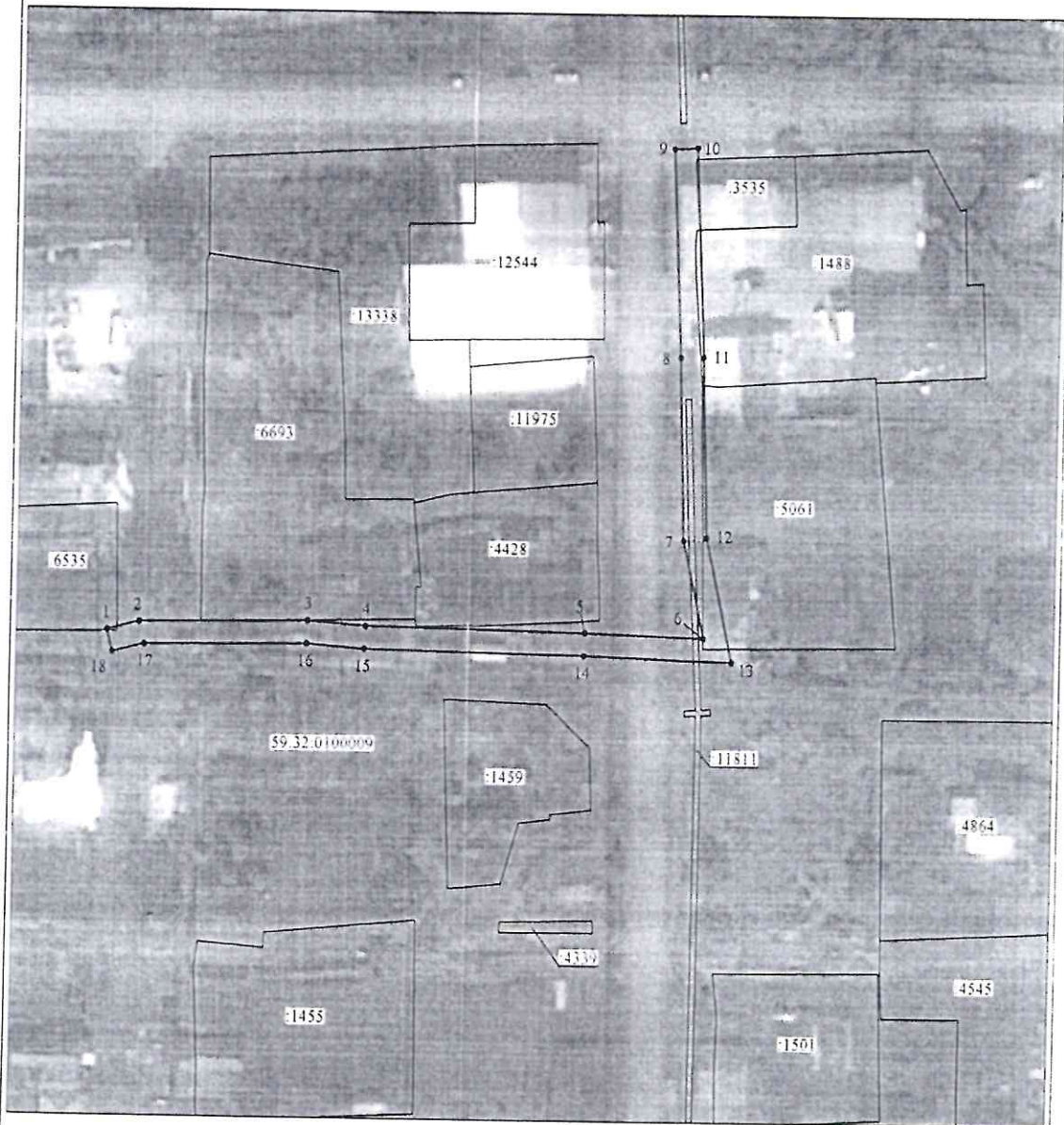
И.о. председателя комитета



М.В. Королева

Приложение № 1
к распоряжению
комитета имущественных
отношений администрации
Пермского муниципального района
от 14.03.2022 № 972

Схема расположения границ публичного сервитута объекта



Масштаб 1:1000

Используемые условные знаки и обозначения:

- | | |
|----|---|
| №1 | • номер опоры |
| — | • граница публичного сервитута |
| — | • граница кадастрового деления |
| — | • граница населенного пункта |
| — | • граница земельного участка, имеющегося в ЕГРН |

59.32.1170001:34 — кадастровый номер земельного участка, имеющегося в ЕГРН

59.32.1170001 — номер кадастрового квартала

1 • — обозначение характерных точек границ

Приложение № 2
к распоряжению
комитета имущественных
отношений администрации
Пермского муниципального района
от 14.03.2022 № 972

ОПИСАНИЕ МЕСТОПОЛОЖЕНИЯ ГРАНИЦ

Публичный сервитут для размещения объекта электросетевого хозяйства «ВЛ 0,4кВ ф.1 от ТП-40131»
(наименование объекта, местоположение грани которого описано (далее - объект))

Раздел 1

Сведения об объекте

Сведения об объекте		
№ п/п	Характеристики объекта	Описание характеристик
1	2	3
1	Местоположение объекта	Пермский край, Пермский район, поселок Юго-Камский
2	Площадь объекта +/- величина погрешности определения площади (P+/- Дельта P)	786 кв.м ± 6 кв.м
3	Иные характеристики объекта	Публичный сервитут для размещения объекта электросетевого хозяйства «ВЛ 0,4кВ ф.1 от ТП-40131» на срок 49 лет

Приложение № 3
к распоряжению
комитета имущественных
отношений администрации
Пермского муниципального района
от 14.03.2022 № 972

Раздел 2

Сведения о местоположении границ объекта					
1. Система координат <u>МСК-59, зона 2</u>					
2. Сведения о характерных точках границ объекта					
Обозначение характерных точек границ	Координаты, м		Метод определения координат характерной точки	Средняя квадратическая погрешность положения характерной точки (М), м	Описание обозначени я точки на местности (при наличии)
	X	Y			
1	2	3	4	5	6
1	484226.93	2192172.80	Метод спутниковых геодезических измерений (определений)	0.10	-
2	484228.37	2192178.44	Метод спутниковых геодезических измерений (определений)	0.10	-
3	484228.94	2192207.83	Метод спутниковых геодезических измерений (определений)	0.10	-
4	484228.13	2192218.00	Метод спутниковых геодезических измерений (определений)	0.10	-
5	484227.39	2192256.82	Метод спутниковых геодезических измерений (определений)	0.10	-
6	484226.63	2192277.71	Метод спутниковых геодезических измерений (определений)	0.10	-
7	484244.06	2192273.94	Метод спутниковых геодезических измерений (определений)	0.10	-
8	484276.20	2192272.91	Метод спутниковых геодезических измерений (определений)	0.10	-
9	484313.58	2192271.15	Метод спутниковых геодезических измерений (определений)	0.10	-
10	484313.77	2192275.15	Метод спутниковых геодезических измерений (определений)	0.10	-
11	484276.36	2192276.91	Метод спутниковых геодезических измерений (определений)	0.10	-
12	484244.55	2192277.94	Метод спутниковых геодезических измерений (определений)	0.10	-
13	484222.45	2192282.69	Метод спутниковых геодезических измерений (определений)	0.10	-
14	484223.39	2192256.71	Метод спутниковых геодезических измерений (определений)	0.10	-
15	484224.13	2192217.81	Метод спутниковых геодезических измерений (определений)	0.10	-
16	484224.94	2192207.71	Метод спутниковых геодезических измерений (определений)	0.10	-
17	484224.49	2192179.42	Метод спутниковых геодезических измерений (определений)	0.10	-
18	484223.05	2192173.79	Метод спутниковых геодезических измерений (определений)	0.10	-
1	484226.93	2192172.80	Метод спутниковых геодезических измерений (определений)	0.10	-
3. Сведения о характерных точках части (частей) границы объекта					
Обозначение характерных точек части границы	Координаты, м		Метод определения координат характерной точки	Средняя квадратическая погрешность положения характерной точки (М), м	Описание обозначени я точки на местности (при наличии)
	X	Y			
1	2	3	4	5	6
-	-	-	-	-	-

